

**Dell Storage Center-Betriebssystemversion 7
Administratorhandbuch für das
Aktualisierungsdienstprogramm**



Anmerkungen, Vorsichtshinweise und Warnungen

-  **ANMERKUNG:** Eine ANMERKUNG liefert wichtige Informationen, mit denen Sie den Computer besser einsetzen können.
-  **VORSICHT:** Ein VORSICHTSHINWEIS macht darauf aufmerksam, dass bei Nichtbefolgung von Anweisungen eine Beschädigung der Hardware oder ein Verlust von Daten droht, und zeigt auf, wie derartige Probleme vermieden werden können.
-  **WARNUNG:** Durch eine WARNUNG werden Sie auf Gefahrenquellen hingewiesen, die materielle Schäden, Verletzungen oder sogar den Tod von Personen zur Folge haben können.

© 2016 Dell Inc. Alle Rechte vorbehalten. Dieses Produkt ist durch US-amerikanische und internationale Urheberrechtsgesetze und nach sonstigen Rechten an geistigem Eigentum geschützt. Dell und das Dell Logo sind Marken von Dell Inc. in den Vereinigten Staaten und/oder anderen Geltungsbereichen. Alle anderen in diesem Dokument genannten Marken und Handelsbezeichnungen sind möglicherweise Marken der entsprechenden Unternehmen.

2016 - 05

Rev. A

Inhaltsverzeichnis

Über dieses Handbuch.....	4
Versionsverlauf.....	4
Zielgruppe.....	4
Kontaktaufnahme mit Dell.....	4
1 Einführung.....	5
Anwendungsübersicht.....	5
Systemanforderungen.....	5
Systemvorbereitung.....	5
Herunterladen und Installation von SCUU.....	5
Konfigurieren von Dell SupportAssist-Einstellungen.....	5
Installieren des Storage Center Update Utility.....	6
Aktualisieren der Storage Center-Software.....	7

Über dieses Handbuch

In diesem Handbuch wird beschrieben, wie Sie Ihr Speichersystem unter Verwendung des Storage Center Update Utility (SCUU) aktualisieren.

Das SCUU wird für die Aktualisierung von Storage Center verwendet, die keine Verbindung zum Dell SupportAssist-Server herstellen können. Das SCUU aktualisiert das Storage Center-Betriebssystem und die Firmware auf einem beliebigen Speichersystem, auf dem mindestens Software der Version 6.6.5 ausgeführt wird.

Versionsverlauf

Dokumentnummer: 680-118-002

Revision	Datum	Beschreibung
A	Mai 2016	Erstausgabe zur Unterstützung von Storage Center-Betriebssystemversion 7

Zielgruppe

Die Informationen in diesem Handbuch richten sich an Benutzer, die keinen Zugang zur Dell SupportAssist-Funktionalität haben, um Storage Center-Aktualisierungen durchzuführen.

 **VORSICHT: Die Wiederherstellung der Storage Center-Software oder des Systemzustands ist ohne Unterstützung durch den Support nicht möglich. Dell empfiehlt, das System zu sichern, bevor Aktualisierungen eingeleitet werden.**

Kontaktaufnahme mit Dell


Dell bietet online oder per Telefon verschiedene Optionen für Support und Service. Die Verfügbarkeit ist je nach Land und Produkt unterschiedlich, und bestimmte Dienstleistungen sind in Ihrer Region eventuell nicht erhältlich.

Um sich mit Dell im Zusammenhang mit Verkauf, technischem Support und Kundendienst in Verbindung zu setzen, rufen Sie die Website www.dell.com/support auf.

- Um individuellen Support anzufordern, geben Sie Ihre System-Servicekennung auf der Support-Seite ein und klicken Sie auf **Submit** (Senden).
- Um allgemeinen Support zu erhalten, durchsuchen Sie die Produktliste auf der Support-Seite, und wählen Sie Ihr Produkt aus.

Einführung

Das Storage Center-Aktualisierungsdienstprogramm-Aktualisierungsdienstprogramm (SCUU) ist eine Windows-Anwendung für die Aktualisierung des Dell Storage Center-Betriebssystems auf Ihren Speicher-Controllern durch Anwendung einer Storage Center-Verteilung (auch als *Distro* bezeichnet). Die Distro enthält Aktualisierungen für das Storage Center-Betriebssystem und andere Storage Center-Firmware.

 **ANMERKUNG:** Die Dell Storage Center-Betriebssystemversion 7 wird unter Verwendung der Dell Storage Manager-Benutzeroberfläche verwaltet. Nach Verwendung des Storage Center-Aktualisierungsdienstprogramm zur Aktualisierung des Storage Center-Betriebssystems verwenden Sie den Storage Manager für die Wartung des Speichersystems. Weitere Informationen finden Sie im *Dell Storage Manager Administrator's Guide* (Dell Storage Manager-Administratorhandbuch).

Anwendungsübersicht

Überprüfen Sie die folgenden Richtlinien, bevor Sie mit dem Herunterladen und Installieren des Storage Center-Aktualisierungsdienstprogramm (SCUU) beginnen.

Systemanforderungen

- Das SCUU unterstützt nur Software-Aktualisierungen für Speichersysteme mit Storage Center-Betriebssystemversion 6.6.5 oder höher.
- Das SCUU läuft auf Windows 7, 8 und 8.1, Windows Server 2008 R2 und Windows Server 2012 R2.
- Das SCUU erfordert .NET Framework Version 4.5 oder höher.

Systemvorbereitung

Der eingehende TCP-Port muss geöffnet sein, damit das SCUU Aktualisierungen bereitstellen kann. Verwenden Sie eine der folgenden Methoden zum Öffnen des eingehenden TCP-Ports:


- Öffnen Sie den eingehenden TCP-Port in der Windows-Firewall (der Standard-Port ist 9005).
- Wählen Sie im Fenster **SCUU Preferences** (SCUU-Einstellungen) die Option **Automatically configure Windows Firewall to allow port traffic** (Windows-Firewall automatisch so konfigurieren, dass Port-Datenverkehr erlaubt ist) aus.

Herunterladen und Installation von SCUU

1. Laden Sie eine Kopie von SCUU und das Aktualisierungsdistro von der Dell Support-Website unter www.dell.com/support herunter.
2. Entpacken Sie das Distro an einem Speicherort, der für das SCUU zugänglich ist. Dell empfiehlt als Speicherort `c:\Dell\SCUU`.
3. Installieren Sie die SCUU-Software am Standard-Speicherort für die Installation gemäß den Anweisungen in [Installieren des Storage Center Update Utility](#).

Konfigurieren von Dell SupportAssist-Einstellungen


Damit das SCUU mit dem Storage Center kommunizieren und Aktualisierungen bereitstellen kann, stellen Sie eine Verbindung zum Storage Center unter Verwendung des Dell Storage Manager Client her und konfigurieren Sie die Dell SupportAssist-Einstellungen.

1. Klicken Sie auf die Registerkarte **Storage** (Speicher).
2. Wählen Sie im Fensterbereich **Storage** (Speicher) das Storage Center aus, das Sie ändern möchten.
3. Klicken Sie im rechten Bereich auf **Edit Settings** (Einstellungen bearbeiten). Das Dialogfeld **Edit Storage Center Settings** (Einstellungen für Storage Center bearbeiten) wird angezeigt.
4. Klicken Sie auf die Registerkarte **Dell SupportAssist**.
5. Klicken Sie auf **Turn Off SupportAssist** (SupportAssist deaktivieren).
 -  **ANMERKUNG:** Die folgenden Optionen sind nur verfügbar, wenn Dell SupportAssist deaktiviert ist.
6. Wählen Sie in der Konfiguration des Aktualisierungsdienstprogramms für die Aktualisierung des Storage Center-Texts **Enabled** (Aktiviert) aus.
7. Geben Sie in das Feld **Update Utility Host or IP Address** (Aktualisierungsprogramm-Host oder IP-Adresse) den Hostnamen oder die IP-Adresse des Storage Center-Aktualisierungsdienstprogramms ein.
8. Geben Sie in das Feld **Update Utility Port** (Aktualisierungsprogramm-Port) den Port des Storage Center-Aktualisierungsdienstprogramms ein. Der Standard-Port ist 9005.
9. Klicken Sie auf **OK**.

Weitere Informationen finden Sie im *Dell Storage Manager-Administratorhandbuch*.

Installieren des Storage Center Update Utility

Laden Sie das SCUU und eine Storage Center-Aktualisierungsdistro von der Dell Support-Website unter www.dell.com/support herunter.

 **ANMERKUNG:** Installieren Sie das SCUU auf einem Computer, der sich im selben Netzwerk befindet wie das Storage Center, das Sie aktualisieren möchten. Installieren Sie bei neuen Storage Center-Installationen die SCUU-Software vor dem Ausführen des Speichersystem-Installationsassistenten.

1. Um den Installationsprozess zu starten, doppelklicken Sie auf die Datei **ScuuSetup-1.xx.xx.xx.exe**.
2. Wenn Sie dazu aufgefordert werden, erlauben Sie dem Installationsprogramm die Installation des SCUU.

Das SCUU wird im Verzeichnis **C:\Program Files (x86)\Dell\Storage Center Update Utility** installiert.

Das Dialogfeld **Preferences** (Einstellungen) wird bei neuen SCUU-Installationen geöffnet.

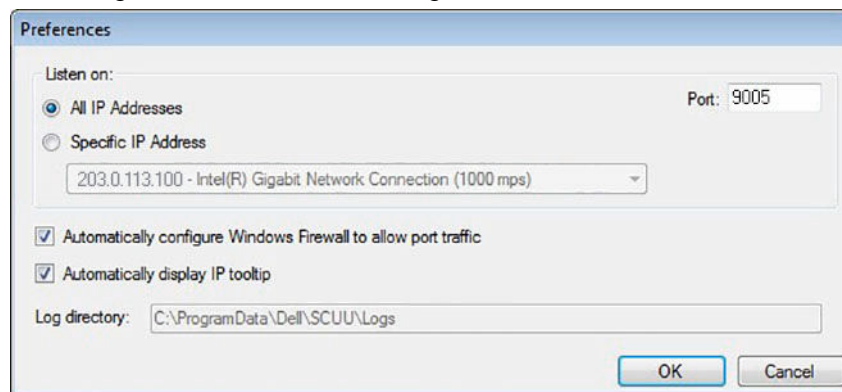


Abbildung 1. Dialogfeld „Preferences“ (Einstellungen) des Storage Center-Aktualisierungsdienstprogramms

Legen Sie folgende Information im Dialogfeld **Preferences** (Einstellungen) fest:

- IP-Adresse, an der das SCUU Aktualisierungsanforderungen empfängt. Sie können eine bestimmte Adresse angeben oder alle IP-Adressen für den Empfang vorsehen.
- Port, über den das SCUU kommuniziert.

ANMERKUNG: Die Firewall muss an dem eingehenden TCP-Port deaktiviert sein, damit das SCUU dem Storage Center Aktualisierungen bereitstellen kann. Zur Deaktivierung der Firewall, um den Datenverkehr des eingehenden TCP-Ports zu ermöglichen, wählen Sie **Automatically configure Windows Firewall to allow port traffic** (Windows-Firewall automatisch so konfigurieren, dass Port-Datenverkehr erlaubt ist) im Dialogfeld **Preferences** (Einstellungen).

Aktualisieren der Storage Center-Software

Verwenden Sie diese Anweisungen, um die Storage Center-Software zu aktualisieren.

⚠ VORSICHT: Die Wiederherstellung der Storage Center-Software der des Systemzustands ist ohne Unterstützung durch den Dell Technical Support nicht möglich. Dell empfiehlt, das System vor der Durchführung einer Storage Center-Software-Aktualisierung zu sichern.

1. Starten Sie das SCUU-Dienstprogramm.

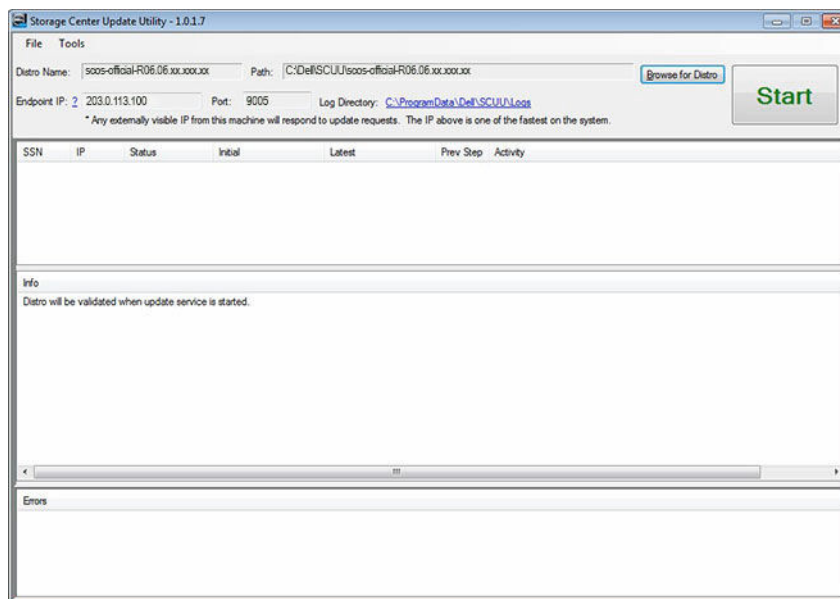


Abbildung 2. Storage Center-Aktualisierungsdienstprogramm

2. Klicken Sie auf **Browse for Distro** (Nach Distro suchen). Das Dialogfeld **Browse For Folder** (Nach Ordner suchen) wird angezeigt.
3. Wählen Sie den Ordner aus, in dem die Distro enthalten ist.
4. Klicken Sie auf **OK**. Das SCUU zeigt im Hauptfenster eine Fortschrittsmeldung an, während die Distro validiert wird. Wenn die Distro validiert ist, wechselt die Schaltfläche **Start** zu grün und die Meldung **Distro successfully validated** (Distro erfolgreich validiert) wird im Bereich **Info** angezeigt.
5. Klicken Sie auf **Start**.
Das SCUU hostet die Aktualisierung auf dem Storage Center, wodurch das Storage Center die Aktualisierung herunterladen kann.
6. (Optional) Wenn Sie den Update Service anhalten möchten, klicken Sie auf **Stop (Stopp)**.

Wenn derzeit Aktualisierungssitzungen laufen, wird eine Warnung angezeigt, bevor das SCUU den Update Service stoppt.

7. Nachdem Sie das SCUU gestartet haben, verwenden Sie den Dell Storage Manager Client, um nach Aktualisierungen zu suchen.
 - a. Stellen Sie eine direkte Verbindung zum Storage Center oder eine Verbindung zu einem Data Collector her und wählen Sie das zu aktualisierende Storage Center im Bereich **Storage** (Speicher) aus.
 - b. Wählen Sie im rechten Bereich **Actions (Aktionen)** → **System** → **Check for Update (Suche nach Aktualisierung)** aus.

Weitere Informationen zur Verwendung des Storage Manager finden Sie im *Dell Storage Manager Administrator's Guide* (Dell Storage Manager-Administratorhandbuch).